

84 logements à Trévoux



Tectoniques

Programme

84 logements

Surface du bâtiment

6 123 m²

Budget

10 M€ HT

Année de livraison

2024

Localisation

Avenue du Dr. Clavez

01600 Trévoux, Ain

Maîtrise d'ouvrage

Icade et REI

Niveau réglementaire

RT2021 - 20%

Consommation

64,8 kWh/m²/an

Certifications

NF Habitat HQE

E3C2

Particularités

Murs ossature bois, chaufferie à bois granulé,
toiture végétale, poteau dalle béton

Équipe

Tectoniques (architecte), Axe Saône (paysagiste)

Terre ECO (qualité environnementale),

Tectoniques Ingénieurs (économiste, structure,

fluides), Leguillette (acoustique), Fondaconseil

(géotech), JCA développement (OPC).

Le projet prend place dans l'écoquartier des Orfèvres développé par la SERL dans le cadre d'une concession d'aménagement pour la ville de Trévoux située en bord de Saône. Ce nouveau quartier de 10ha se trouve à l'est du centre historique dans un environnement calme à dominante pavillonnaire. Il est conçu de manière à favoriser les connexions au tissu urbain et paysager existant, les modes doux et à limiter la présence de la voiture. Le quartier est composé autour d'un parc public qui se développe au sud le long de l'ancienne voie ferrée qui reliait la ville à Lyon Croix-Rousse. Le lot B4 sur lequel Tectoniques intervient donne directement sur ce parc.

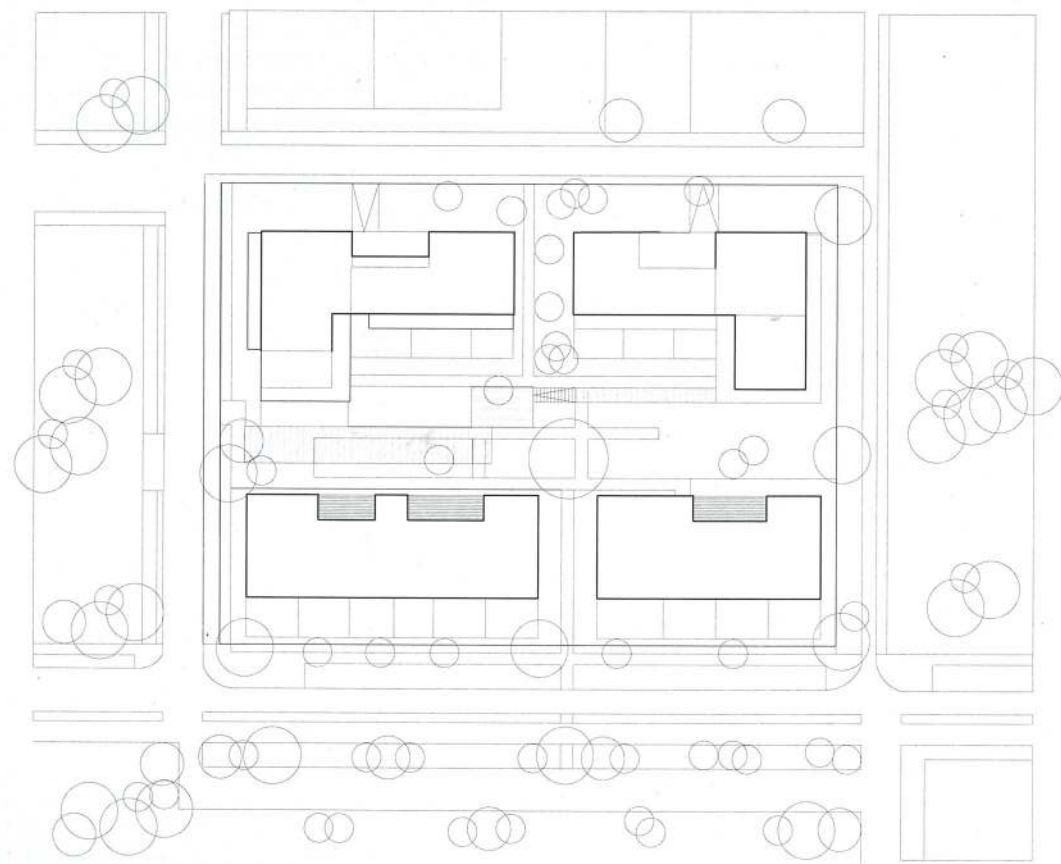
Si le découpage et la volumétrie des bâtiments sont respectueux des prescriptions urbanistiques, ils sont surtout guidés par une stratégie bioclimatique. L'épannelage des quatre bâtiments, en cohérence avec la topographie du site et l'articulation nécessaire entre ville et parc, propose une progression de hauteurs du R+2 au sud côté parc au R+4 avec une émergence en R+5 côté ville au nord. Cette composition permet de garantir un bon ensoleillement naturel des logements et de dégager des vues sur le parc et le grand paysage. Les bâtiments les plus bas constituent une toile de fond homogène sur le parc.

Le caractère paysager et ouvert du site implique une articulation fine des espaces de transition entre la rue et le logement. Le cœur d'îlot est traité en jardin traversé de venelles et agrémenté de terrasses communes. Les stationnements sont encastrés dans la pente au nord et sont éclairés et ventilés naturellement. Au centre de l'îlot, un gîte réalisé avec les matériaux en réemploi du chantier, est mis à disposition des résidents de la ZAC en location partagée. Les halls sont des espaces extérieurs, abrités mais à l'air libre, dans le prolongement des chemins piétons.

Grâce à la distribution par coursive, l'intégralité des logements sont traversants voire à triple orientation. Dans les étages, les coursives sont déportées des façades afin de préserver l'intimité des pièces. Les logements sont fondés sur des principes au service du confort, de la santé et de la qualité de vie : lumière naturelle abondante et maîtrisée, ventilation traversante, volumes simples et faciles à meubler, partition jour nuit évidente. Des balcons filants d'une profondeur de 1,80m se développent sur toute la largeur du logement en extension des pièces de vies. Le système poteaux dalle permet de recloisonner très librement les espaces.

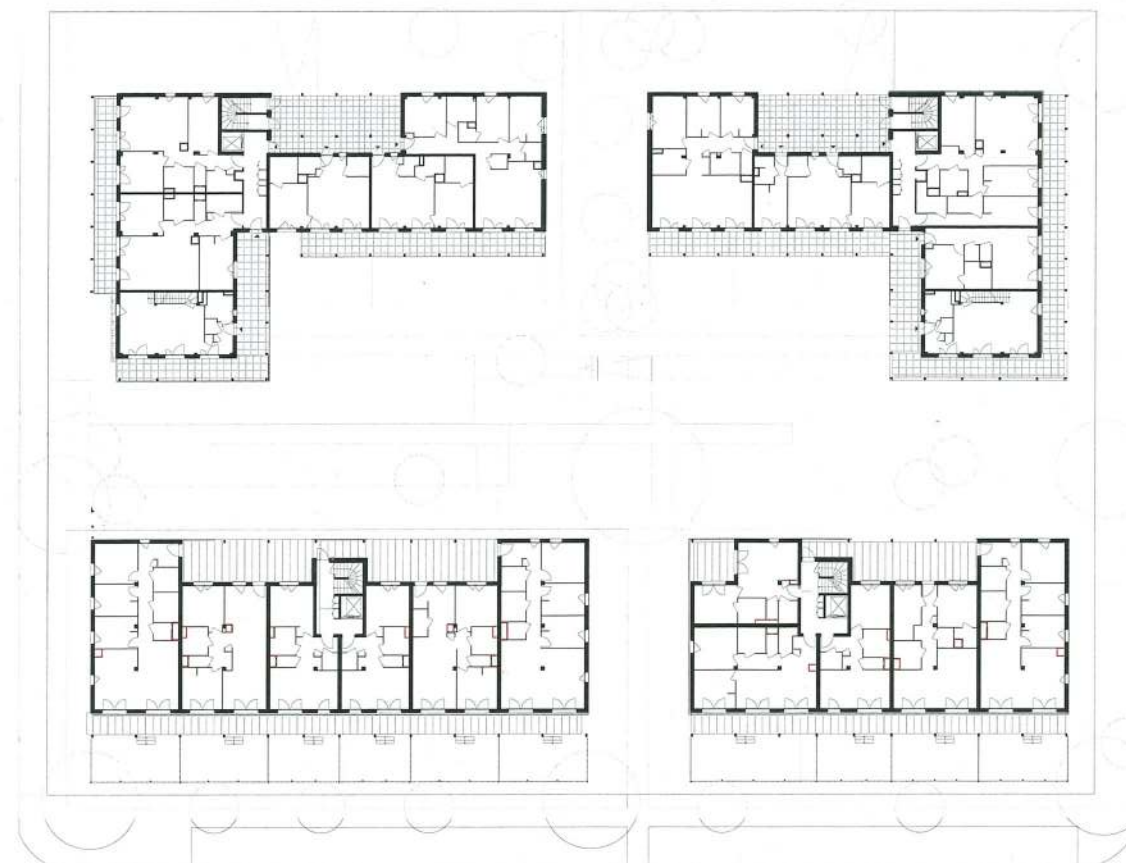
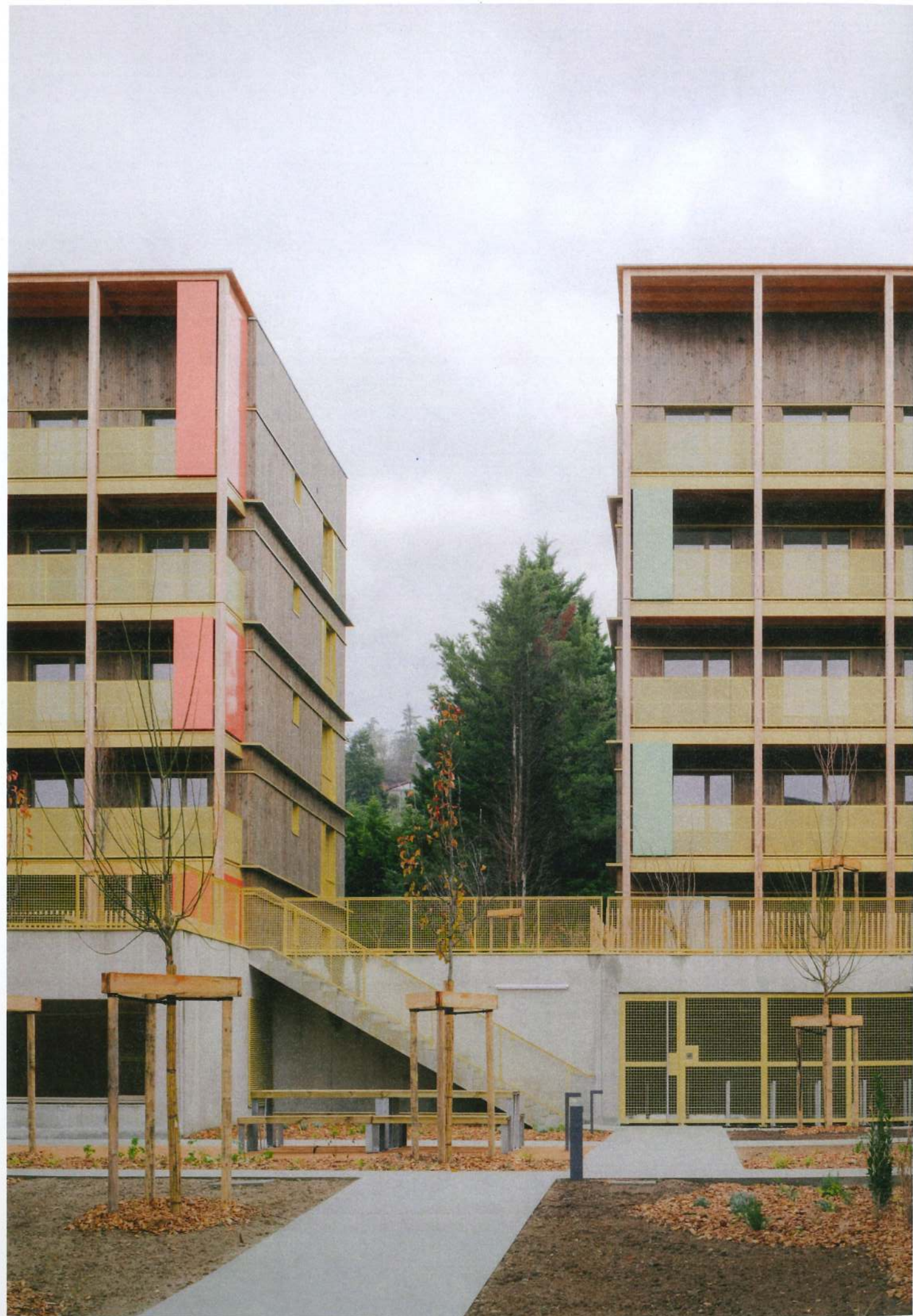
Une solution bois intégrale est adoptée pour les bâtiments en 2e famille (plancher haut <8m), côté sud, tandis qu'une solution mixte bois-béton est préférée pour les bâtiments en 3e famille B, côté nord. Tectoniques privilégie l'hybridation et la collaboration des procédés à une approche trop systématique. L'architecture de l'ensemble est simple et transcrit explicitement le mode constructif employé selon une expression claire de la structure en façade par l'exosquelette des balcons.

Le balconnage périphérique des quatre bâtiments est porté par une exo-structure en bois habillée partiellement en métal. La trame est volontairement resserrée pour affiner les sections des éléments porteurs. Les poteaux prennent le premier plan, ce qui verticalise la composition. Cette structure offre aux façades une belle profondeur de champ et un jeu graphique de lignes et d'ombres portées qui atténuent la massivité des blocs construits. Les éléments de serrurerie (garde-corps, séparatifs, bavettes, déflecteurs et tôle de rive) sont laqués de couleurs vives qui participent de l'identité de l'ensemble et renvoient à certaines références de la modernité.



Plan de masse 0 10 50

Axonométrie



Plan de RDC

0 5 10 30 50 Ⓞ



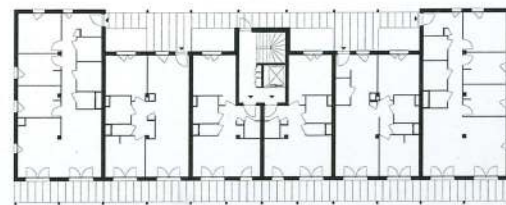
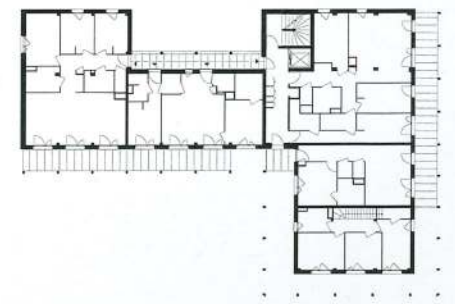
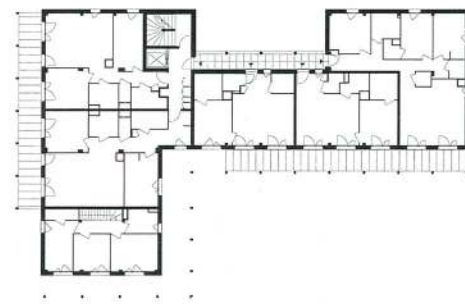
Le caractère paysager et ouvert du site implique une articulation fine des espaces de transition entre la rue et le logement. Le cœur d'îlot est traité en jardin traversé de venelles et agrémenté de terrasses communes.





Les halls sont des espaces extérieurs, abrités mais à l'air libre, dans le prolongement des chemins piétons. Grâce à la distribution par coursive, l'intégralité des logements sont traversants voire à triple orientation. Dans les étages, les coursives sont déportées des façades afin de préserver l'intimité des pièces.

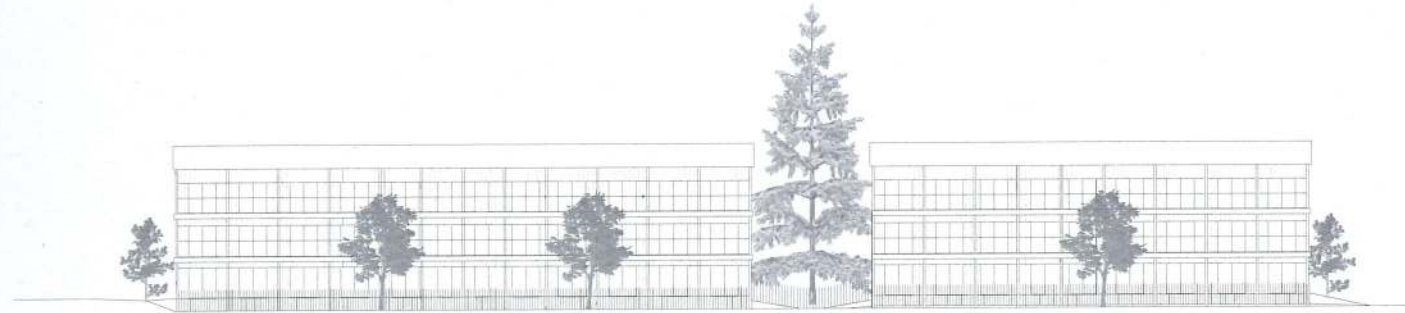
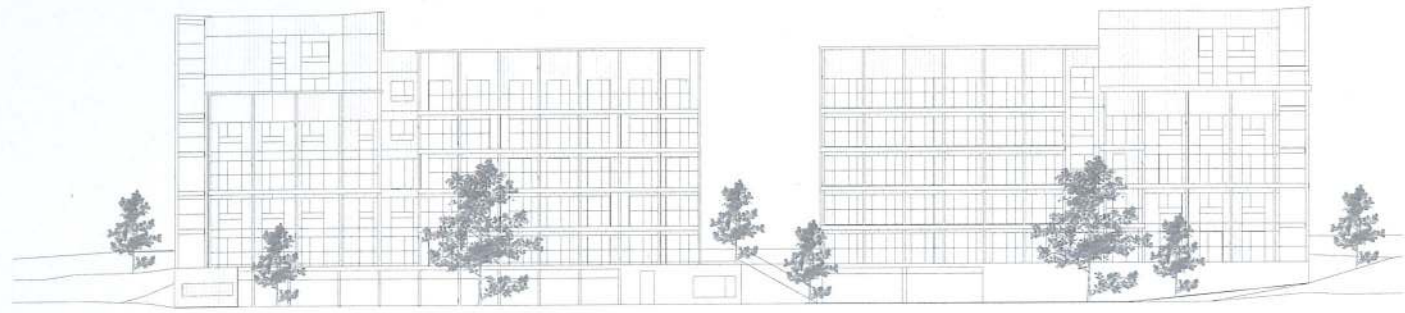






Le balconnage périphérique des quatre bâtiments est porté par une exo-structure en bois habillée partiellement en métal. La trame est volontairement resserrée pour affiner les sections des éléments porteurs.





Façades Sud





Contact presse
Cécile Azoulay
c.azoulay@tectoniques.com
T. +33 (0)6 21 27 04 95

Tectoniques

Lyon
130B rue Baraban, 3^e
T. +33 (0)4 78 30 06 56

Paris
100 rue de la Folie Méricourt, 11^e

Bordeaux
115 rue Belleville